

არქეოლოგიური შეფასება

საპროექტო ტერიტორია შპს „მეგა ჰოლდინგი“-ს ლიცენზირებული ობიექტი მდებარეობს შიდა ქართლში, კასპის მუნიციპალიტეტში, ქალაქი კასპის მიმდებარე ტერიტორიაზე მდინარე მტკვრის ჭალა-კალაპოტში. საპროექტო ტერიტორიის ფართობი 359 300 მ² ია და მისი დიდი ნაწილი ხვდება მდინარის კალაპოტში. ადგილობრივი მოსახლეობა აღნიშნულ ტერიტორიას კუნძულად მოიხსენიებს, რაც დაკავშირებულია მდინარის კალაპოტის ცვალებადობასთან. ტერიტორია ძირითადად წარმოდგენილია ქვიშა-ხრეშოვანი მასალით, ნიადაგის ნაყოფიერი ფენა აქ თითქმის არ გვხვდება, რაც დამახასიათებელია მდინარის კალაპოტისთვის. ე.წ კუნძულის ტერიტორიის დიდი ნაწილი დაფარულია მცენარეული საფარით უმეტესწილად ბალახით, ბუჩქნარითა და ხე-მცენარეებით. საპროექტო ტერიტორიის სიახლოვეს რამდენიმე კომპანიის საწარმო ობიექტებია განლაგებული, შესაბამისად ჩრდილოეთით მიმდებარე ტერიტორია ლანდშაფტურად სახეცვლილია. უახლოესი დასახლებული პუნქტებია კასპი, სოფ. ჩანგილარი, სოფ. მიქელწყარო და სოფ. გომი.

შიდა ქართლი და საკუთრივ კასპის მუნიციპალიტეტი მდიდარია კულტურული მემკვიდრეობის ძეგლებით, არქიტექტურული და არქეოლოგიური ობიექტებით. კასპის მუნიციპალიტეტში გამოვლენილი არქეოლოგიური ძეგლების ქრონოლოგიური ჩარჩოები ქვის ხანიდან გვიან შუა საუკუნეების ჩათვლითს პერიოდს მოიცავს. მტკვრის ხეობა უძველესი ხანიდან ადამიანთა განსახლების უმთავრესი კერაა, შესაბამისად მტკვრის ხეობაში არაერთი არქეოლოგიური ძეგლია გამოვლენილი.

საქართველოს კულტურული მემკვიდრეობის ეროვნული სააგენტოს ინტერაქტიულ რუკაზე საპროექტო ტერიტორიის მიმდებარედ არაერთი არქეოლოგიური და არქიტექტურული ობიექტია განთავსებული. მათ შორის აღსანიშნავია საპროექტო ტერიტორიიდან ჩრდილო-დასავლეთით 2 კმ-ის მოშორებით მდებარე კასპის ნაქალაქარი და სამაროვანი (#17031), რომელიც დასავლეთიდან კოწახურას ხევს ესაზღვრება. ნაქალაქარი და სამაროვანი გასულ საუკუნეში იქნა შესწავლილი. აქ გამოვლენილია ადრე შუასაუკუნეების პერიოდის ნამოსახლარი და მის სიახლოვეს მდებარე სამაროვანი. ნამოსახლარი IV-V

საუკუნეებით, ხოლო სამარხები III-IV საუკუნეებით იქნა დათარიღებული. აქვე მდებარეობს ნემბალა გორისა და ხვავია გორის ადრერკინის ხანის (ძვ.წ X-VIII სს) არქეოლოგიური ძეგლებიც (#21606), სადაც დიდი რაოდენობით შავად გამომწვარი ჭდეულორნამენტიანი კერამიკაა აღმოჩენილი. საპროექტო ტერიტორიის აღმოსავლეთით 1.5 კმ მოშორებით, მდინარე ლეხურას მარცხენა ნაპირზე, რკინიგზის ხაზთან კიდევ ერთი არქეოლოგიური ობიექტია გამოვლენილი. ნასახლარი #21610 ადრე შუასაუკუნეებით (IV-IX სს) თარიღდება აქ გამოვლენილი კერამიკული მასალის საფუძველზე. ტერიტორიიდან 4-5 კმ მანძილზე კიდევ რამდენიმე არქეოლოგიური ობიექტია გამოვლენილი, მათგან აღსანიშნავია ადრე და განვითარებული შუასაუკუნეების პერიოდის ნასახლარი სოფელ გომთან (#21608) და ნასოფლარი, სადაც გვიანი შუასაუკუნეების როგორც შენობა ნაგებობების, ისე ეკლესიის ნაშთები და სამარხებია გამოვლენილი (#21645). სოფელ მეტეხთან, საპროექტო ტერიტორიიდან 5 კმ მანძილზე ადრე ბრინჯაოს ხანის (ძვ.წ IV-III ათასწ) ნამოსახლარი (#22799) მდებარეობს. აქ გამოვლენილია ადრე ბრინჯაოს ხანის შიდა ქართლის არქიტექტურისთვის დამახასიათებელი თიხითა და ხის წნულებით ნაგები შენობების ნაშთები, თიხატკეპნილი იატაკითა და ცენტრში გამართული კერით.

გარდა არქეოლოგიური ძეგლებისა, საპროექტო ტერიტორიის სიახლოვეს 2-5 კმ მანძილზე არაერთი არქიტექტურული ძეგლი და კომპლექსი მდებარეობს. მათგან აღსანიშნავია 2.4 კმ მანძილზე მდებარე მთავარანგელოზის დარბაზული ეკლესია (#5986), რომელიც გვიანი შუასაუკუნეებით, XVI-XVIII საუკუნეებით თარიღდება. 4-5 კმ მოშორებით მდებარე ძეგლებია: მეტეხის ღვთისმშობლის სახელობის ტაძარი (#7581) და მისი კომპლექსი (#10440), მეტეხის ამაღლების ეკლესია (#5862), კოშკი სოფელ გომში (#5968), სოფელ გომის იოანე ნათლისმცემლის ეკლესია (#5966), სოფელ ნიაბის წმინდა გიორგის ეკლესია (#5944) და კვირაცხოვლის კომპლექსი (#10441) და სხვა.

საპროექტო ტერიტორიაზე არქეოლოგიური დაზვერვები განხორციელდა მიმდინარე წლის 17 აგვისტოს. ზედაპირული დაზვერვები ძირითადად იმ ტერიტორიაზე განხორციელდა, რომელიც ხე-მცენარეული საფარით ნაკლებადაა დაფარული და დაბურული. ტერიტორიის დიდ ნაწილზე ჭალისთვის დამახასიათებელი ხე-მცენარეებია, ხოლო მდინარის ნაპირისკენ, იქ სადაც ამ ეტაპზე გრუნტის სამანქანო გზა მდებარეობს მოსწორებული ტერიტორია ბალახითა და ბუჩქებითაა დაფარული. ზედაპირული დაზვერვების შედეგად აქ

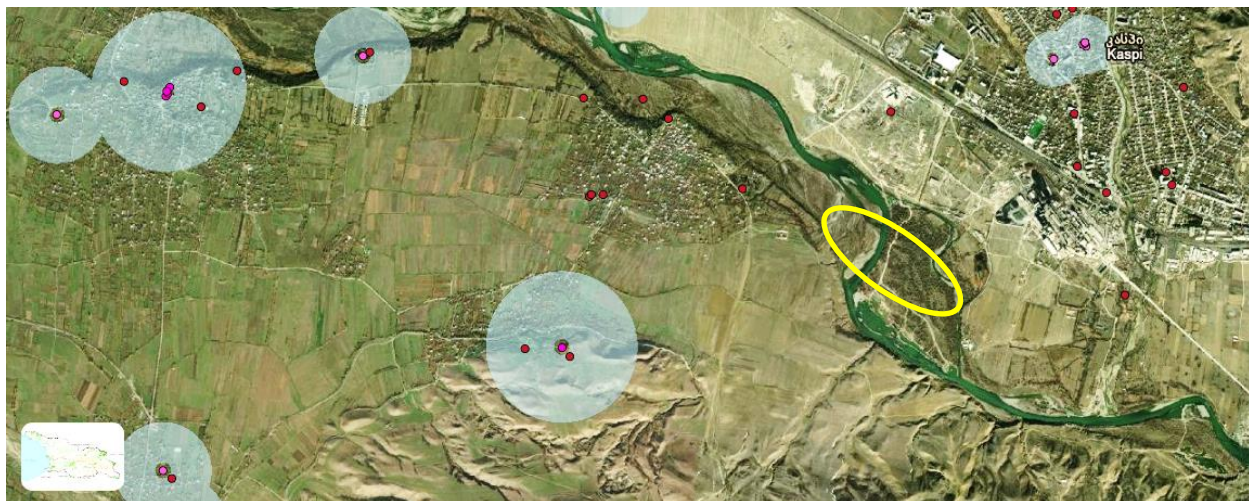
არქეოლოგიური ნაშთები არ გამოვლენილა. ზედაპირზე არ შეინიშნება ნაგებობისა თუ არტეფაქტების კვალი. არ შეიმჩნევა კერამიკა. გარდა ამისა, ტერიტორიაზე მისასვლელი გზის სიახლოვეს ვერტიკალურ ჭრილში ნათლად შეიმჩნევა არქეოლოგიურად სტერილული ფენები, რომლებიც ძირითადად მდინარის ჩამოტანილი და დანალექი ქანებითაა წარმოდგენილი.

საპროექტო ტერიტორიასა და მიმდებარე არეალზე წერილობითი წყაროების, ისტორიული რუკებისა და საარქივო მასალების მიხედვით არქეოლოგიური ძეგლის არსებობა არ ფიქსირდება. კულტურული მემკვიდრეობის ძეგლის, არქეოლოგიური ობიექტის კვალი ასევე არ იკითხება აეროფოტომასალაზე. თუმცა, არქეოლოგიის სპეციფიკიდან გამომდინარე, ყოველთვის არსებობს მიწის წიაღში არქეოლოგიური მასალის აღმოჩენის რისკები. აქედან გამომდინარე აღნიშნულ ტერიტორიაზე ნებისმიერი სახის სამუშაოებისა და წიაღთმოპოვების განხორციელების დროს მნიშვნელოვანია გამოჩენილ იქნას მაქსიმალური სიფრთხილე.

მიუხედავად იმისა, რომ ზედაპირული არქეოლოგიური დაზვერვების შედეგად საპროექტო ტერიტორიაზე არქეოლოგიური ნაშთები არ შეინიშნება, სამუშაოების მიმდინარეობის პროცესში აუცილებლად უნდა იქნას გათვალისწინებული მათი შემთხვევითი გამოვლენის ალბათობა. წიაღისეულის მოპოვების სამუშაოების ეტაპზე ნებისმიერი სახის არქეოლოგიური აღმოჩენის (ნაგებობის კვალი, კერამიკული, მინის, ქვის, ლითონისა თუ სხვა მასალისგან დამზადებული არტეფაქტი, ოსტეოლოგიური მასალა) შემთხვევაში კანონის „კულტურული მემკვიდრეობის შესახებ“ შესაბამისად, დაუყოვნებლივ უნდა შეჩერდეს მიწის სამუშაოები, რათა თავიდან იქნას აცილებული არქეოლოგიური ობიექტისა თუ კულტურული ფენის დაზიანება. პარალელურად, მყისიერად უნდა მოხდეს საქართველოს კულტურული მემკვიდრეობის დაცვის ეროვნული სააგენტოს, შესაბამისი ორგანოების წერილობითი ინფორმირება აღმოჩენის შესახებ. სამუშაოების განახლება შესაძლებელი იქნება მხოლოდ მათი ოფიციალური ნებართვის საფუძველზე.

არქეოლოგიის მაგისტრი

ლანა ჩოლოგაური



კულტურული მემკვიდრეობის ინტერაქტიული რუკა. საპროექტო ტერიტორია (ყვითელ ნიშნულში) და ახლომდებარე კულტურული მემკვიდრეობის ობიექტები (წითელი წერტილები)



საპროექტო ტერიტორია. ხედი აღმოსავლეთით



საპროექტო ტერიტორია. ხედი ჩრდილოეთით



საპროექტო ტერიტორია. ხედი სამხრეთით



საპროექტო ტერიტორია და აქ გამავალი გრუნტის სამანქანო გზა



საპროექტო ტერიტორიაზე მისასვლელი გზის სიახლოვეს არსებული ვერტკალური (სტრატეგრაფიული) ჭრილი, სადაც ჩანს არქეოლოგიურად სტერილური ფენები.



საპროექტო ტერიტორიის მიმდებარედ არსებული ვერტიკალური ჭრილები



კასპის ადრე შუასაუკუნეების ნაქალაქარი და სამაროვანი #17031



მთავარანგელოზის დარბაზული ეკლესია #5986



მეტეხის ღვთისმშობლის
ეკლესია (#7581)